



Информационно-аналитический отчет

№ 036 от 12.03.2008 г.

Лесопромышленный КОМПЛЕКС Российской Федерации

Департамент аналитики и
мониторингов группы компаний
«Интегрум»

т.: +7 495 755-57-16

ф.: +7 495 755-75-97

www.integrum.ru

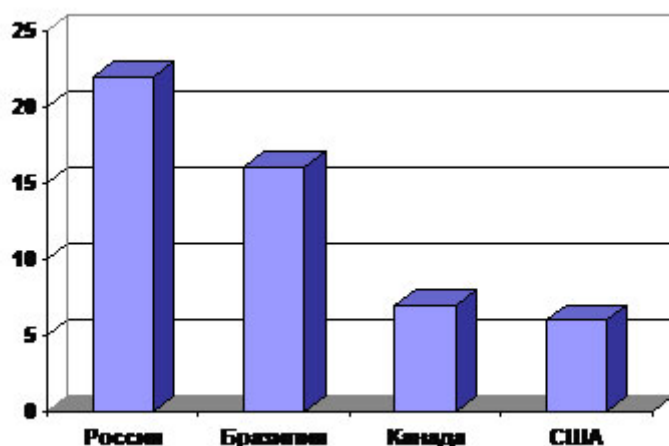
СОДЕРЖАНИЕ

РОССИЙСКИЙ ЛЕСОПРОМЫШЛЕННЫЙ ПОТЕНЦИАЛ	3
ИНВЕСТИЦИИ В ЛЕСОПРОМЫШЛЕННЫЙ КОМПЛЕКС РОССИИ И	
ОСНОВНЫЕ ПОЛОЖЕНИЯ И ПРОМЕЖУТОЧНЫЕ ИТОГИ РАБОТЫ НОВОГО	
ЛЕСНОГО КОДЕКСА	9
«ОАО» ГРУППА «ИЛИМ»	13
ООО «ЛЕСОПРОМЫШЛЕННАЯ КОМПАНИЯ КОНТИНЕНТАЛЬ МЕНЕДЖМЕНТ»	
.....	15
ВЫВОДЫ	19

РОССИЙСКИЙ ЛЕСОПРОМЫШЛЕННЫЙ ПОТЕНЦИАЛ

По запасам древесины РФ занимает первое место в мире – на ее долю приходится около 22% мирового леса¹. Следом идут Бразилия, Канада и США, то есть чуть более половины всех мировых лесных запасов сосредоточено в четырех странах. При этом качество российской древесины, прошедшей «минусовую» температуру, согласно мнению экспертов, считается лучшим по сравнению с бразильской.

Диаграмма 1. Распределение мировых запасов древесины, %



Общая площадь лесных земель России составляет 840,22 млн.² Га (20% мирового значения). Запас древесины Лесного фонда РФ составляет 82,5 млрд. куб. м. Общая расчетная лесосека РФ составляет 564 млн. куб. м. - заготовка древесины - 185,3 млн. куб. м. Большая часть лесных запасов сосредоточена в Сибири, однако самая крупная доля фактической вырубке приходится на Северо-Западный федеральный округ.

В январе 2008 года рост производства в обработке древесины и производстве изделий из дерева составил 117,2% (к январю 2007 года), в целлюлозно-бумажном производстве – 108,3%.

¹ Источник: Федеральное агентство лесного хозяйства.
² Там же.

Динамика производства по виду деятельности «лесозаготовки» в январе 2008 года составила 91,1%.

Таблица 1. Производство основных видов продукции лесопромышленного комплекса в январе 2008 года ³

Наименование продукции	Январь		Январь 2008 г. в % к январю 2007года
	2007	2008	
Деловая древесина, млн.куб.м	8,90	8,2	92,6
Пиломатериалы, млн. куб. м	1,60	1,7	106
Фанера клееная, тыс. куб.м	200	227	113,5
Древесноволокнистые плиты твёрдые, млн.усл. кв.м	32,9	34,8	105,7
Древесностружечные плиты, тыс. усл. куб.м	417,0	472	113,2
Целлюлоза товарная тыс. тонн	195,7	212	108,4
Бумага, тыс. тонн	336,0	349	103,9
Картон, тыс. тонн	272,9	302	110,7

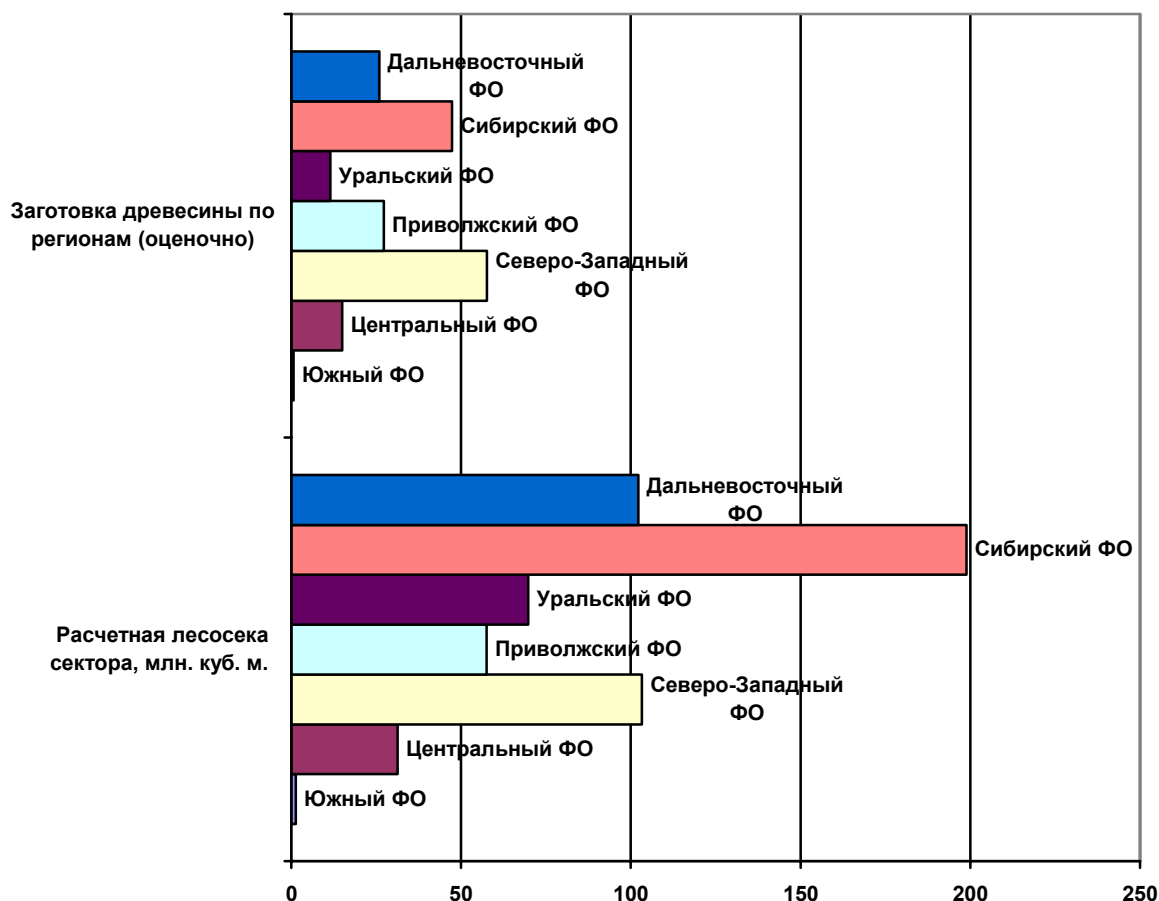
Целлюлозно-бумажный сектор – самый концентрированный сегмент ЛПК. Перспективы роста ЦБ промышленности осложняются тем, что все предыдущие годы увеличение выпуска в отрасли было обеспечено исключительно модернизацией и дозагрузкой уже существующих мощностей. **Строительство нового ЦБ комбината – дорогостоящий и длительный процесс, что в условиях высоких рисков отпугивает потенциальных инвесторов.** В результате сектор характеризуется большим количеством корпоративных скандалов.

Деревообрабатывающая промышленность является локомотивом всего российского ЛПК. За счет быстрой окупаемости проектов при относительно невысоких инвестициях, а также

роста спроса на продукцию деревообработки как в стране, так и в мировом масштабе, данный сегмент на текущий момент является самым привлекательным во всей лесной отрасли РФ. Деревообработка, как и лесозаготовительный сектор, представлена большим количеством мелких предприятий, и в ближайшее время мы ожидаем начала неизбежного процесса консолидации в данном секторе. **Однако, несмотря на фундаментальную привлекательность деревообрабатывающего сегмента, в целом он может быть интересен пока лишь с точки зрения прямых инвестиций.**

Лесозаготовительная промышленность – единственная подотрасль российского ЛПК, которая стагнирует на протяжении уже нескольких лет. Здесь по-прежнему высока доля коррупции и незаконной предпринимательской деятельности. В первую очередь сложившаяся ситуация связана с несовершенством законодательства в лесопользовании. Принятие в 2006 году Лесного кодекса в новой редакции, государственные меры таможенного регулирования и субсидирование проектов по строительству лесовозных дорог, а также дальнейший рост деревообрабатывающей и целлюлозно-бумажной промышленности – все это, возможно, будет способствовать подъему отрасли.

Диаграмма 2. Лесные ресурсы России (по федеральным округам).

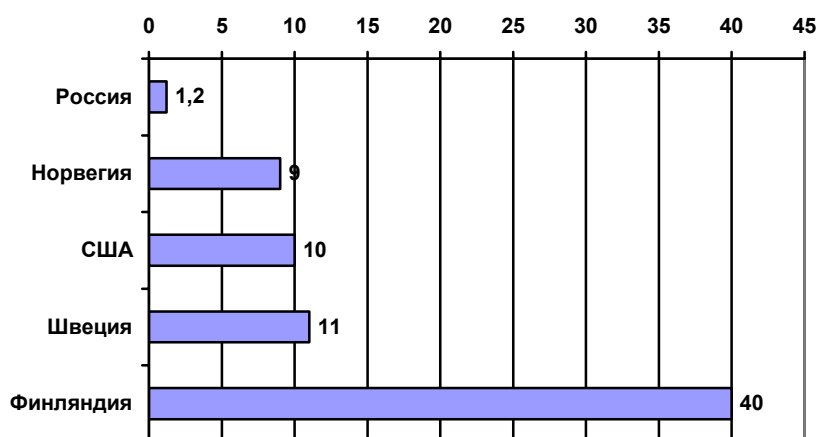


В лесном секторе России занято около 2 млн. человек (св. 3% трудоспособного населения страны). Жизнь сотен тысяч людей проживающих в северных областях России, а особенно многочисленных коренных народов практически полностью зависима от лесных ресурсов, включая добычу недревесных продуктов леса и охотничий промысел. **Таким образом, лесной сектор России имеет не только важнейшее экономическое, но и социальное значение.**

Несмотря на колоссальные ресурсные возможности, в России, тем не менее, остается крайне низкая интенсивность лесопользования по сравнению с другими странами, что объясняется как общей относительной неразвитостью всего российского ЛПК, так и острым инфраструктурным дефицитом лесозаготовительной промышленности. **Поэтому даже несмотря на то, что российский лесной ресурс является относительно дешевым сырьем в первую очередь ввиду низкой стоимости затрат на рабочую силу, лесозаготовка уже на протяжении нескольких лет является самым слабым звеном лесной промышленности, а 60% леспромхозов – убыточными.**

Инфраструктурный дефицит лесозаготовительной отрасли выражается в том, что оборудование и применяемые здесь предприятиями технологии морально и физически достаточно сильно устарели. Но все же главная инфраструктурная проблема – это острейшая нехватка лесовозных дорог⁴.

Диаграмма 3. Протяженность лесовозных дорог, км./тыс. Га.



⁴ Лесовозные дороги предназначены для вывоза леса с лесосек. Обычно они примыкают к железнодорожным и водным путям, по которым древесина поставляется потребителям.



Следствием являются невозможность увеличения фактической вырубki леса без строительства новых лесовозных дорог и высокая доля транспортных издержек в конечной стоимости леса для его потребителей. Так, к примеру, многие ЦБ и деревообрабатывающие комбинаты, расположенные в областях с высокими запасами качественной древесины, ввиду отсутствия лесодорог и, как следствие, нехватки сырья, вынуждены сегодня закупать древесину вне регионов своего географического присутствия. А это, в свою очередь, неизбежно вызывает для них существенное увеличение себестоимости сырья из-за повышения в ее структуре транспортной составляющей.

ИНВЕСТИЦИИ В ЛЕСОПРОМЫШЛЕННЫЙ КОМПЛЕКС РОССИИ

В начале 2008 года к лесопромышленному комплексу России стали проявлять интерес металлургические компании. Один из крупнейших отечественных трубных производителей - группа ЧТПЗ - собирается диверсифицировать свой бизнес и намерен потратить около 8 млрд. руб. в строительство лесопромышленного комплекса в Кировской области⁵.

Группа ЧТПЗ еще в конце 2007 года заявила о своей готовности заняться лесным бизнесом. А 29 февраля 2008 года компания подписала соглашение с администрацией Кировской области о создании в регионе лесопромышленного комплекса. По условиям соглашения, группа ЧТПЗ обещает построить к 2010 году в Омутнинском районе области лесозаготовительное производство объемом не менее 1,1 млн. куб. м. в год, деревообрабатывающий завод по производству ориентированно-стружечной плиты (OSB) мощностью 500 тыс. куб. м в год и производство деревянных строительных деталей мощностью 237 куб. м в год.

Кировская область была выбрана по результатам детального анализа как наиболее привлекательный регион в плане обеспеченности лесными ресурсами. Для финансирования планируется использовать как собственные, так и заемные средства. Впрочем, для строительства этого предприятия группа не намерена привлекать профильных инвесторов и планирует реализовать проект самостоятельно. Будет также рассмотрен вопрос о строительстве домостроительного комбината.

Группа ЧТПЗ - не первая металлургическая компания, которая собирается заняться лесопромышленным бизнесом. Подконтрольная владельцу «Северстали» Алексею Мордашову лесопромышленная компания «Свеза» создала на паритетных началах совместное предприятие с финским концерном UPM-Kymmene⁶ на сумму свыше 1,2 млрд евро. По

⁵ Группа ЧТПЗ является одной из ведущих промышленных групп металлургического комплекса России с ежегодным оборотом 4 млрд. долл. Чистая прибыль трубного дивизиона группы по МСФО в 2006 году выросла в 2,6 раза, до 5,38 млрд. руб., выручка - на 43%, до 59,586 млрд. руб. Ее владельцами являются сенатор Андрей Комаров и председатель совета директоров Челябинского трубопрокатного завода Александр Федоров. Управление активами группы осуществляет ООО «Аркли Капитал».

⁶ UPM-Kymmene - одна из крупных мировых лесопромышленных компаний в России, занимается производством продукции из древесины, лесозаготовками, а также продажей бумаги и бумажных



условиям соглашения, компании построят в Шексне Вологодской области целлюлозный завод с объемами производства 800 тыс. т в год, лесопилку производительностью 300 тыс. куб. м в год и завод по выпуску древесных плит OSB мощностью 450 тыс. куб. м в год. Окончательное решение о строительстве целлюлозного завода должно быть принято в начале 2009 года. В случае если этот проект будет одобрен, производство готовой продукции на предприятии начнется уже в 2011 году.

Вслед за крупными металлургическими компаниями интерес к лесной промышленности стали проявлять и аграрии. Российский агрохолдинг «Система Зерностандарт»⁷ намерен построить в Костромской области завод по производству плит OSB мощностью 180 тыс. куб. м в год. По предварительным оценкам, объем инвестиций в проект составит около 4,59 млрд руб., при сроке окупаемости около восьми лет.

Крупные банки также стали инвестировать в лесопромышленный комплекс. В феврале 2008 года Внешэкономбанк, Союз лесопромышленников и лесозэкспортеров России и немецкая компания MAN Ferrostaal AG⁸ заявили о создании совместной инвестиционно-инжиниринговой компании «Руслес-Инжиниринг» для строительства под ключ лесопромышленных предприятий. У новоиспеченной компании уже есть один проект в Республике Коми.

В феврале 2008 года ВТБ купил у компании Procomex S.A. 10,07% финского лесопромышленного концерна Ruukki Group Oyj⁹ за 76,9 млн. евро, реализующего крупный инвестпроект в Костромской области. Основой данного соглашения стал общий интерес сторон к развитию российской лесной промышленности. Стороны рассматривают друг друга как долгосрочных инвесторов, при этом ВТБ готов поддерживать инвестиционную стратегию Ruukki Group Oyj в России. Приобретение акций будет завершено на Фондовой бирже Хельсинки. Общая стоимость приобретенного пакета составила 76,9 млн. евро.

изделий. В 2006 году объем продаж компании составил 10 млрд евро. Группа «Свеза» контролируется Алексеем Мордашовым, является его частными инвестициями и не связана с другими бизнесами. «Свеза» — одна из ведущих лесоперерабатывающих компаний России. По ее данным, в 2007 году выручка компании составит 13 млрд руб., чистая прибыль — не менее 3 млрд руб.

⁷ Агрохолдинг ЗАО «Система Зерностандарт» объединяет четыре зерноперерабатывающих предприятия, две птицефабрики, мясоперерабатывающий завод, две компании оптовой торговли, комбикормовый завод и 12 сельхозпредприятий.

⁸ Компания MAN Ferrostaal, входящая в группу MAN, в составе имеет полиграфическое подразделение Intergrafica Print & Pack GmbH (IPP), которое в 1991 году перешло в собственность транснациональной торговой сети Ferrostaal. С 1999 года представляет интересы фирмы MAN Roland. Осуществляет покупку, финансирование, транспортировку, монтаж и пусконаладку полиграфического оборудования.

⁹ Финская Ruukki Group Oyj с лета 2007 года реализует в Костромской области проект по строительству лесопромышленного комплекса, который будет включать в себя лесопильный завод и завод по производству целлюлозы. Объем инвестиций составляет около 1,1 млрд евро. При этом около 250 млн. евро финская компания получила за счет размещения 130 млн. акций компании на Хельсинской бирже.

ОСНОВНЫЕ ПОЛОЖЕНИЯ И ПРОМЕЖУТОЧНЫЕ ИТОГИ РАБОТЫ НОВОГО ЛЕСНОГО КОДЕКСА

В 2007 году российский лесопромышленный комплекс сделал серьезную заявку на то, чтобы стать одним из наиболее привлекательных для инвестиций. В результате уже в 2007 году мировые лидеры стали создавать СП с отечественными лесопромышленниками. Начало этой тенденции заложила группа «Илим», продав 50% компании International Paper. А уже в конце 2007 года «Свеза» и UPM объединили усилия¹⁰. Существуют и новые проекты, которые претендуют на статус приоритетных, и соответствующие налоговые льготы. Правительственная комиссия уже отобрала четыре инвестпроекта, которые получают статус приоритетных. Общий объем инвестиций составит 34,5 млрд. руб. Кроме того, чиновники заявляют, что получили заявки еще на десятки новых проектов.

В 2007 году производство продукции ЛПК снизилось на 8,9%. В значительной мере это связано с предстоящим увеличением с 1 апреля 2008 года таможенных пошлин на необработанный лес с 10 до 15 евро¹¹ за тонну. Данные меры принимаются в целях стимулирования развития лесопереработки в России, кроме того, стоимость конечной продукции на зарубежных рынках гораздо выше, чем на сырье, и при продаже в государственном бюджете останутся большие суммы в виде налогов.

В этой связи Минпромэнерго с 2006 года разрабатывает комплекс мер по привлечению инвестиций в леспром. В частности, государство готово предоставить крупным инвесторам в отрасль ряд льгот, в том числе налоговых и таможенных. Из 39 регионов в Минпромэнерго поступило 220 проектов, из которых ведомство отобрало четыре. Это - строительство завода по выработке лушеного шпона в Хабаровском крае компанией «Римбунан Хиджау» с объемом инвестиций 580 млн. евро. Аналогичный завод будет построен компанией Midway United Ltd, (50-процентной долей в СП владеет «МС Менеджмент», который принадлежит бывшим акционерам Evraz Group) в Красноярском крае с инвестициями в размере 132 млн. евро. Правительство поддержит проект завода по выпуску клееного бруса в Ленинградской области с инвестициями в объеме 100 млн. евро и предприятие по производству изделий из древесины в Тверской области за 175 млн. евро.

Для реализации данного проекта министерством промышленности и энергетики предлагается создать при правительстве постоянно действующий совещательный орган, в который войдут представители Банка развития, Минпромэнерго, Минфина, МЭРТ и лесопромышленники. Новый орган должен будет выработать пакет финансовых мер для развития лесной промышленности. Кроме того, предлагается рассмотреть вопрос выделения дополнительных средств из федерального бюджета на субсидирование процентных ставок на покупку лизингового оборудования и кредитов под реализацию инвестиционных проектов. Проблемы лесных дорог и объектов энергетики также можно решить за счет средств Инвестфонда.

¹⁰ РБК Daily от 12 декабря 2007 года.

¹¹ Постановление правительства РФ №75 от 05.02.2007 г. «О внесении изменений в постановление Правительства РФ от 23 декабря 2006 г. №795 в отношении отдельных видов лесоматериалов необработанных».



Кроме того, 1 января 2007 года вступили в силу поправки в Лесной кодекс. Надо отметить, что неоднозначность ситуации в лесопромышленной отрасли, снижение темпов роста промышленности, а также специфика спроса на продукцию ЛПК обусловили длительную дискуссию вокруг ключевых поправок. Проект нового кодекса рассматривала Рабочая группа, которая в течение 1,5 лет проанализировала более 6 тыс. поправок к законопроекту. Основные замечания касались вопросов собственности на леса, ограничения прав граждан на пребывание в лесах, правового толкования терминов «лес» и «лесные участки», порядка распределения лесных ресурсов и т.д. Если при внесении проекта Лесного кодекса в Госдуму правительство уверяло депутатов, что принятие нового Лесного кодекса не приведет к увеличению расходов бюджета, то уже при рассмотрении Кодекса в Совете Федерации и на заседании правительства Министерство природных ресурсов запросило на введение в действие нового Лесного кодекса более 10 млрд. рублей, что сопоставимо с годовым бюджетом лесного хозяйства России¹².

В основе нового Лесного кодекса лежит регулирование земельных отношений, связанных с предоставлением земельных участков (называемых в Кодексе «лесными участками») для осуществления установленных Лесным кодексом видов лесопользования.

В Кодексе введена новая классификация лесов в зависимости от их экономического, экологического и социального значения. Леса делятся на три вида - защитные, эксплуатационные и резервные леса. Кроме того, в кодексе осталась правовая норма - особо защитные лесные участки, которая позволяет сохранять наиболее ценные лесные участки в эксплуатационных лесах.

Существенные изменения произошли в отношении определения правового режима и ограничений использования защитных лесов. Прежде всего, **сняты ограничения на проведение рубок в защитных лесах и лесах ООПТ**. Единственным ограничением в лесах особо охраняемых природных территорий, а также в лесопарках и городских лесах является запрещение сплошных рубок. Существенно расширен перечень видов использования лесов, которые по существу являются видами землепользования. Появились такие виды лесопользования, как осуществление работ по геологическому изучению недр, разработка месторождений полезных ископаемых, строительство и эксплуатация водохранилищ и иных искусственных водных объектов, а также гидротехнических сооружений и специализированных портов, строительство, реконструкция и эксплуатация линий электропередачи, линий связи, дорог, трубопроводов и других линейных объектов, переработка древесины и иных лесных ресурсов, осуществление религиозной деятельности и т.д. При этом, **сняты ограничения по строительству в лесах капитальных и временных сооружений, развитию объектов лесной и промышленной инфраструктуры. Отдельные статьи Кодекса направлены на прямое стимулирование и привлечение инвестиций в промышленное освоение лесов.**

Практически не вошли в Лесной кодекс предложения по особенностям использования лесов в местах традиционного проживания и хозяйственной деятельности коренных малочисленных народов Севера, Сибири и Дальнего Востока Российской Федерации, которые обеспечат сохранение традиционного образа жизни этих народов.



Согласно новому Кодексу, использование лесов осуществляется на правах: постоянного (бессрочного) пользования лесными участками; ограниченного пользования чужими лесными участками (сервитут); аренды; безвозмездного срочного пользования лесными участками. Определено, что заготовка древесины является предпринимательской деятельностью. Граждане и юридические лица осуществляют заготовку древесины на основании договора аренды, а в случае осуществления заготовки древесины без предоставления лесного участка – договоров купли-продажи лесных насаждений. Договор аренды заключается на срок от 10 до 49 лет. Граждане осуществляют заготовку древесины для собственных нужд на основании договоров купли-продажи лесных насаждений.

Все арендные отношения максимально приведены в соответствие с нормами гражданского права. Заключение договоров аренды осуществляется по результатам аукционов, за исключением случаев предоставления в аренду лесных участков для осуществления работ по изучению недр, разработки месторождений полезных ископаемых, строительства и эксплуатации водохранилищ, гидротехнических сооружений, портов и т.д. Кроме того, без конкурса будут предоставляться лесные участки для реализации инвестиционных соглашений в области освоения лесов, для создания и эксплуатации лесоперерабатывающей инфраструктуры.

Лесорубочный билет – основной разрешительный документ, по подтверждению прав лесопользования и позволяющий идентифицировать места рубок прекратил свое существование 1 января 2008 году.

При этом, однако, осталась неопределенность норм, по которым может быть ограничено или запрещено пребывание граждан в лесах, а также право граждан свободно и бесплатно для собственных нужд осуществлять заготовку дикорастущих плодов, ягод, орехов, грибов, других пищевых и недревесных лесных ресурсов.

Кроме того, из Кодекса исчезли все упоминания об экологической экспертизе. Более того, Федеральным законом «О введении в действие Лесного кодекса Российской Федерации» вносятся изменения в Федеральный закон «Об экологической экспертизе», в соответствии с которыми не требуется проведения экологической экспертизы любых лесных проектов.

Существенно были изменены и положения, касающиеся государственного контроля использования, охраны, защиты и воспроизводства лесов. В законе есть довольно широкие полномочия должностных лиц, осуществляющих государственный лесной контроль и надзор, но практически все полномочия по осуществлению государственного лесного контроля и надзора переданы субъектам РФ. Кроме того, вместо разрешительной системы лесопользования вводится заявительная система, основанная в основном на декларациях лесопользователей.

В новом Лесном кодексе, существенно расширены полномочия субъектов Российской Федерации. По существу, федеральный центр делегировал почти все свои полномочия в сфере лесных отношений, в области пользования и распоряжения лесами органам государственной власти субъектов РФ. Можно сказать, что произошло **самое масштабное перераспределение полномочий по управлению лесами от центра в регионы**. При этом

регионы должны осуществлять переданные им полномочия за счет субвенций из федерального бюджета.

Первый год действия Лесного кодекса выявил большое число правовых недоработок в новом порядке лесопользования. Поэтому весной лесную отрасль РФ ждет определенная корректировка перспектив¹³.

Несмотря на то, что в 2007 году все были обеспечены равномерным и своевременным бюджетным финансированием, **конкурсы на выполнение комплекса лесохозяйственных мероприятий по охране, защите, лесопользованию и лесовосстановлению проведены лишь в 28 субъектах Российской Федерации.** Основную тревогу вызывают Пензенская, Рязанская, Волгоградская области, республики Чувашия, Адыгея, Чечня, где до настоящего времени указанные конкурсы даже не объявлены.

Основными проблемами остаются:

- задержки проведения конкурсов на выполнение лесохозяйственных мероприятий;
- отсутствие региональных нормативно-правовых актов, обеспечивающих реализацию положений Лесного кодекса;
- увеличение объемов незаконных рубок.

Самовольные вырубки в ряде регионов стали чуть ли не единственным результатом вступления в силу Лесного кодекса. Так, в Татарстане в 2007 году было выявлено 482 случая самовольных рубок, в Новосибирской области – 285. Всего же, по данным Рослесхоза, объемы незаконных рубок леса в 2007 году выросли более чем на 30%. Более того, эти данные можно считать заниженными, так как Федеральное агентство лесного хозяйства располагает данными независимого мониторинга лишь примерно о 6% законных лесосек и о 5% официально признанного объема незаконных рубок. Наиболее вероятно, что объемы незаконных рубок в 2007 году (после принятия нового Лесного кодекса) выросли существенно больше, чем на 30%¹⁴.

Подведенные регионами годовые итоги функционирования Лесного кодекса позволяют провести необходимую корректировку. Срок подготовки лесных планов и лесохозяйственных регламентов перенесен на год не будет. Все регионы должны завершить подготовку документов к концу 2008 года. Поправки в четыре кодекса (Земельный, Лесной, Градостроительный и Гражданский) разрабатываются сразу в нескольких ведомствах, в том числе и в Рослесхозе. Параллельно предложения по поправкам предложено выработать и региональным властям. Также одно из майских заседаний правительства РФ будет посвящено ходу реализации Лесного кодекса. Однако отрасль требует широкомасштабных инвестиций как в развитие лесопереработки, так и в инфраструктуру, что увеличивает роль государственного регулирования.

¹³ <http://www.timberindustry.ru>.

¹⁴ По данным «Гринпис России».

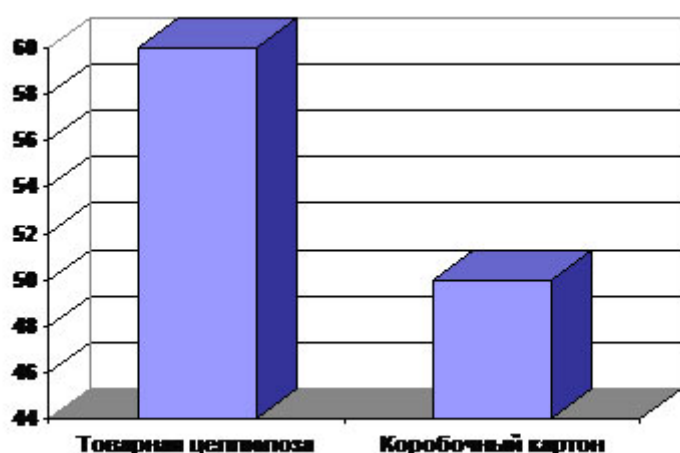
«ОАО» ГРУППА «ИЛИМ»

ОАО «Группа «Илим» занимает 1-е место в Европе и 6-е место в мире по запасам лесных ресурсов и лесозаготовке (7,5 млн. м³); 4-е место в Европе и 9-е в мире по производству товарной целлюлозы.

ЗАО «Илим Палп Энтерпрайз» было создано в 1992 году в Санкт-Петербурге в качестве экспортера целлюлозно-бумажной продукции. В 1995 году компания приобрела на приватизационном конкурсе 20% акций Котласского ЦБК (Архангельская область). Позднее «Илим Палп» стала крупнейшим акционером завода и приступила к скупке леспромпхозов для обеспечения КЦБК сырьем. В 1996 году «Илим Палп» приобрела контрольный пакет акций Санкт-Петербургского картонно-полиграфического комбината (Ленинградская область). Совладельцем предприятия является немецкая компания «Knauf». В том же году было открыто представительство «Илим Палп» в Китае.

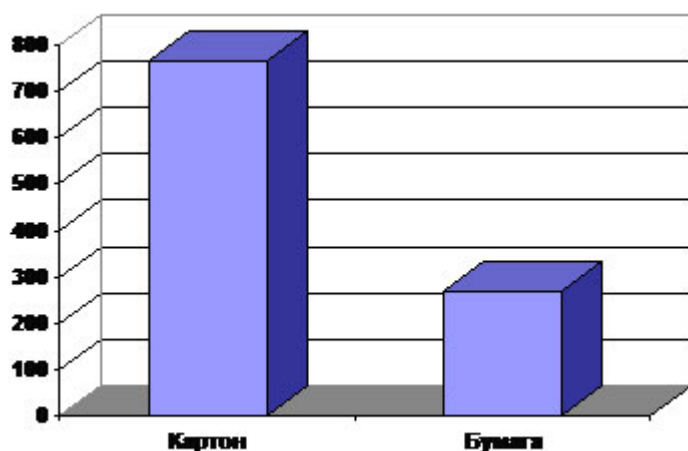
В 1997 году был приобретен Братский лесопромышленный комплекс (Иркутская область) и бумажная фабрика «Коммунар» (Ленинградская область). В 2001 году начался конфликт с ООО «Континенталь менеджмент» вокруг принадлежащих «Илим Палп» активов – Котласского ЦБК и «Братсккомплексхолдинга». В 2002 году был приобретен Усть-Илимский ЛПК в Иркутской области. В 2006 году компания перешла на единую акцию консолидированной компании Ilim Holding.

Диаграмма 4. Производство от общего объема России, %.



Объемы производства составляют свыше 2,57 млн. тонн продукции ЦБП в год, в том числе - свыше 1,483 млн. тонн товарной целлюлозы

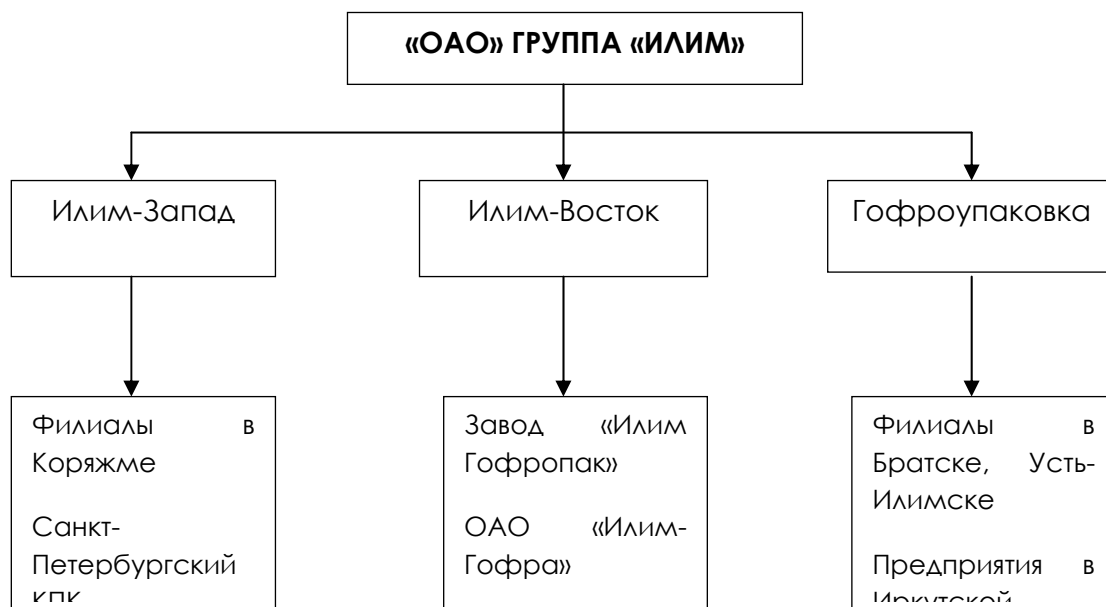
Диаграмма 5. Производство в год, тыс. тонн.



Все активы «Группы» структурированы по продуктово-географическому принципу и разделены на бизнес-единицы: Илим-Запад; Илим-Восток; Гофроупаковка.

Бизнес-единица «Илим-Запад» включает филиал «Группы «Илим» в Коряжме (Архангельская область), предприятия по лесообеспечению, региональные сервисные предприятия, а также Санкт-Петербургский КПК (Ленинградская область), дистрибьютора продукции комбината «Петроборд Трейдинг» и «Альт Папир». В бизнес-единицу «Илим-Восток» входят филиалы «Группы «Илим» в Братске и Усть-Илимске, а также региональные сервисные и лесозаготовительные предприятия, расположенные в Иркутской области. Бизнес-единица «Гофроупаковка» включает завод по производству гофротары «Илим Гофропак» и ОАО «Илим-Гофра» - дочернее предприятие Группы, которое реализует крупномасштабный проект по созданию новых современных гофропроизводств. В настоящее время в Ленинградской области, в г. Коммунар ведется строительство нового гофропроизводства мощностью 140 млн. кв.м. в год. Завершение строительства намечено на весну 2008 года. На предприятиях «Группы «Илим» работает более 30 тысяч человек.

Схема 1. Структура группы компаний «Илим Палп»



Избранный 2 марта 2008 президентом России Дмитрий Медведев в 90-е годы работал в лесопромышленной компании. В 1993 году Медведев начал работать директором по юридическим вопросам в лесопромышленном СП «Илим Палп Энтерпрайз» (ИПЭ), в том же году стал соучредителем компании «Финцелл». В 1996 году СП ИПЭ превратилось в АОЗТ, учредителем которого на 40% выступил «Финцелл», и 20% акций ИПЭ перешло к Дмитрию Медведеву. В 1998 году Медведев вошел в совет директоров ОАО «Братский лесопромышленный комплекс», однако осенью 1999 года вышел из руководства ИПЭ и из состава учредителей «Финцелла». По информации ряда изданий, это произошло в то время, когда началась проверка законности ряда приватизационных проектов ИПЭ.

ООО «ЛЕСОПРОМЫШЛЕННАЯ КОМПАНИЯ КОНТИНЕНТАЛЬ МЕНЕДЖМЕНТ»

ООО «Контененталь Менеджмент» представляет интересы Олега Дерипаски в лесопромышленном комплексе. Компания была создана в в 2002 году.

После создания компания сосредоточилась на формировании крупного лесопромышленного холдинга. Для этого «КМ» заручился поддержкой Владимира Когана («Промстройбанк»), вследствие чего лоббистский ресурс группы был крайне велик. В целом деятельность группы была связана с конфликтами по поводу права собственности на крупнейшие предприятия: Котласский ЦБК и «Братсккомплексхолдинг» («Илим Палп»), а также Архангельский ЦБК.



В июне 2002 года состоялся арест, а затем и продажа структурам, связанным с «Континенталь менеджмент» принадлежавших «Илим Палпу» 83% акций «Братсккомплексхолдинга» и 61% Котласского ЦБК. Арест бумаг был произведен по решению районных судов Кемерово, удовлетворивших жалобу миноритариев предприятий.

В августе 2002 года была предпринята попытка захвата Котласского ЦБК структурами «КМ». Тогда конфликт между представителями «Базового элемента», «Банкирского дома «Санкт-Петербург», «Континенталь-менеджмент» и корпорацией «Илим Палп» вокруг Котласского ЦБК разрешился лишь после вмешательства в него федеральных ведомств. В течение осени 2002 года компании «Илим Палп» удалось выиграть ряд принципиальных судебных процессов. Сейчас практически не осталось никаких правовых оснований для перевода Котласского ЦБК из собственности компании «Илим Палп».

18 декабря 2002 года представители компаний «Континенталь-менеджмент», «Базовый элемент» и «Банкирский дом «Санкт-Петербург» потребовали от нынешнего руководства комбината обеспечить доступ на предприятие новому генеральному директору ЦБК Семену Кравинскому. Фактически структуры, претендующие на управление Котласским ЦБК, попытались перехватить оперативное управление на предприятии. Тогда предъявленных документах сообщалось, что данное требование должно быть выполнено на основании решения собрания акционеров и протокола собрания совета директоров от 13 декабря 2002 года. Стоит отметить, что проведение внеочередного собрания акционеров Котласского ЦБК 13 декабря 2002 года было запрещено определением Федерального суда Невского района Санкт-Петербурга и определением арбитражного суда Амурской области и по указанному в объявлении адресу 13 декабря не состоялось.

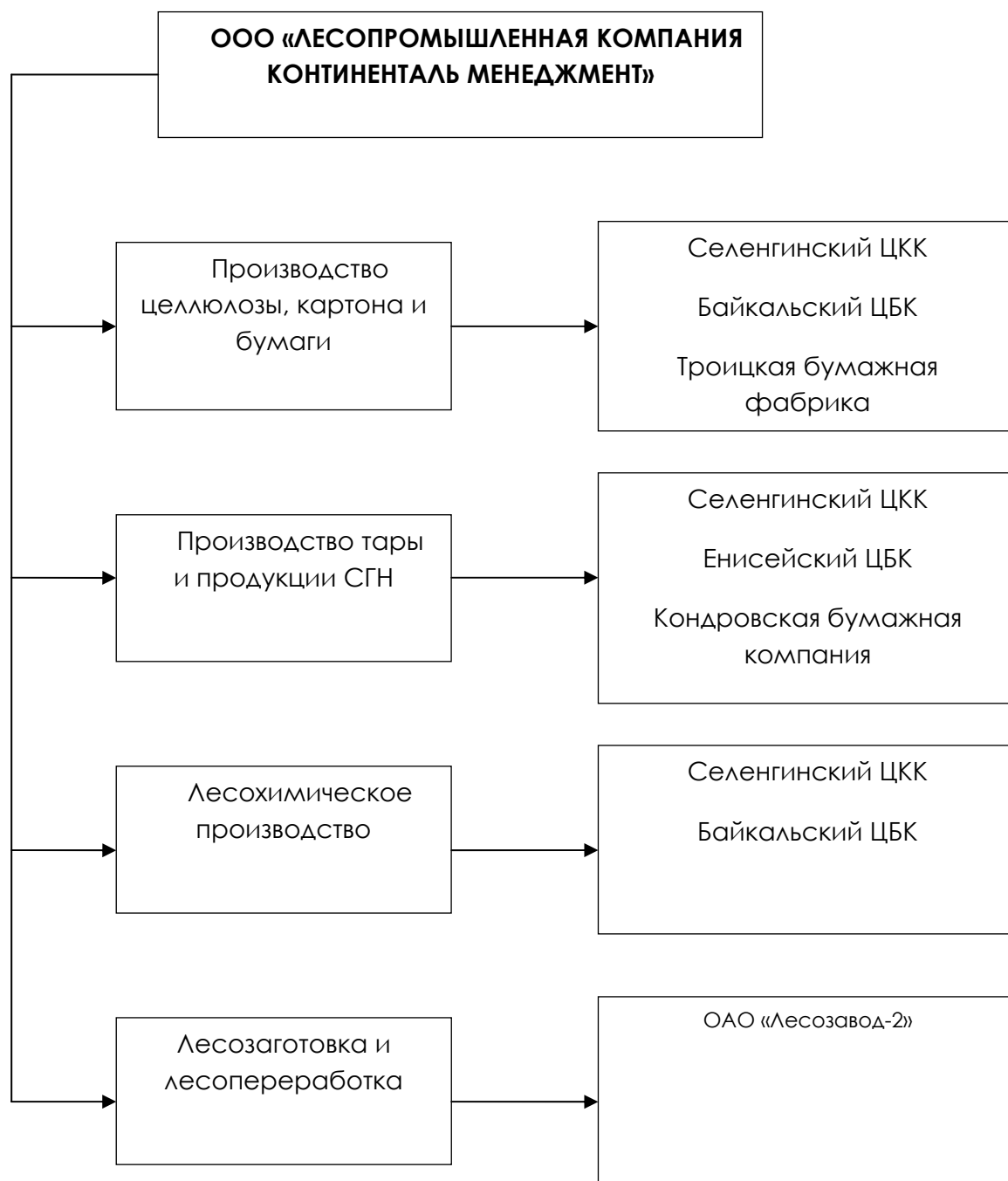
26 декабря 2002 года 10 вооруженных людей, представляющих интересы ООО «Проминвесконсалтинг» (в частности – Яровой), пытались проникнуть на ОАО «Братсккомплексхолдинг» с намерением вручить руководству комбината исполнительные листы по уже опротестованным решениям судов. Уже 27 декабря «Базэл» отозвал исполнительные листы, на основании которых акционеры пытались проникнуть на Братский ЛПК.

В июле 2003 года «Илим Палп» сумел доказать, что регистратор – ЗАО «Петербургская центральная регистрационная компания» (ПЦРК), которое провело списание акций Котласского ЦБК со счетов «Илим Палпа», – на тот момент уже не являлся реестродержателем комбината. По версии «Илим Палпа», договор с ПЦРК был расторгнут еще 3 июня (т. е. до продажи акций), а реестр комбината переведен в «Энергорегистратор», а затем в ЦМД. В одном из судебных процессов, связанных с этим конфликтом, оказалась замешана и ФКЦБ. Комиссия год назад предписала ПЦРК возобновить проведение операций в реестрах акционеров Котласского ЦБК и «Братсккомплексхолдинга». «Илим Палп» оспорил это предписание – в феврале его признал недействительным арбитражный суд Москвы, а в июле – арбитражный суд московского округа. Точку в этом разбирательстве 5 ноября текущего года поставил Высший арбитражный суд, отказавший в передаче этого дела на рассмотрение президиума, как этого требовала ПЦРК.

В итоге конфликт тянулся вплоть до 2006 года, когда стороны заключили мировое соглашение. После того, как конфликт привлек к себе внимание Правительства и Администрации Президента, стороны были вынуждены начать переговоры. По условиям мирового соглашения структуры Владимира Когана получили право выкупить блокпакеты

акций трех крупнейших комбинатов «Илим Палпа» — Усть-Илимского ЛПК, Братского и Котласского ЦБК — и в течение двух лет либо увеличить долю до 50%, либо продать блокпакеты обратно «Илим Палпу». Летом 2006 года акции целлюлозных заводов были проданы «Илим Палпу».

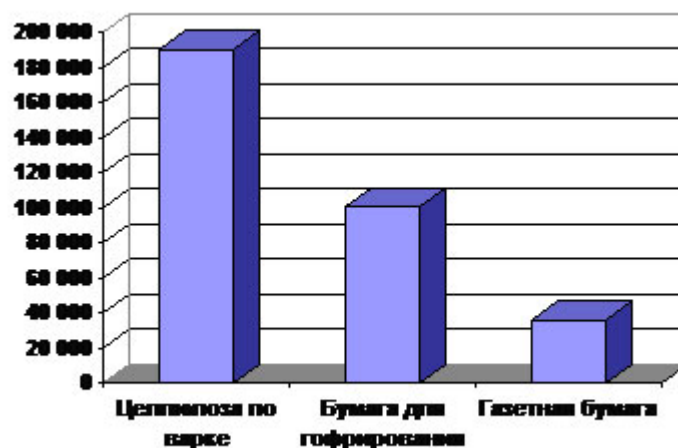
Схема 2. Структура компании ООО «Лесопромышленная компания «Континенталь менеджмент»



ОАО «Байкальский ЦБК», входящий в структуру «Континенталь менеджмент», производит примерно 200 тыс. т целлюлозы и 12 тыс. т бумаги в год. Владелец 51% акций Байкальского ЦБК является лесопромышленная компания «Континенталь Менеджмент», 49% принадлежит государству в лице Росимущества.

БЦБК в 2007 году произвело целлюлозы по варке на 7,5% больше чем в 2006 году. Выпуск бумаги для гофрирования ООО «Енисейский ЦБК» составил на 17,1% больше результатов за 2006 год. Газетной бумаги произведено на 5,8% меньше, чем в 2006 году. ОАО «Селенгинский ЦКК» - выпущено 72 тыс. 783 т картона тарного и 43 067 тыс. куб. м гофропродукции.

Диаграмма 5. Производство БЦБК в 2007 году, тыс. тонн.



В настоящий момент БЦБК находится на грани закрытия в связи с нарушением экологических обязательств и отсутствием лицензии на сброс сточных вод. Проблемы у Байкальского ЦБК с Росприроднадзором начались из-за того, что предприятие в установленный срок не перешло на замкнутую систему водоочистки и продолжало сбрасывать отходы в Байкал. Представители компании «Континенталь-Менеджмент» говорят, что это произошло из-за того, что власти города Байкальск вовремя не установили собственные водоочистные сооружения и все отходы города по-прежнему идут через системы очистки комбината. Именно поэтому, по словам представителей КМ, предприятие не может быть остановлено: так как иначе отходы будут попадать в озеро неочищенными. А это может привести к экологической катастрофе.

О необходимости перепрофилирования Байкальского ЦБК с тем, чтобы прекратить сброс загрязняющих веществ в Байкал, заговорили еще около 20 лет назад. После многочисленных экспертиз в 2002 году была запущена программа по перепрофилированию БЦБК стоимостью 33,5 млн. долл. Согласно этой программе БЦБК должен был к июлю 2007 года прекратить сброс сточных вод в озеро и перейти на замкнутую систему водооборота. Однако к назначенному сроку БЦБК не успел. В результате в настоящее время Росприроднадзор обратился с исками на общую сумму свыше 4,2 млрд. руб., а также с требованием о прекращении деятельности предприятия, в суд.

ВЫВОДЫ

Основной задачей российского правительства является повышение инвестиционной привлекательности лесопромышленного комплекса. Новый Лесной кодекс, программа льгот и преференций для инвесторов-лесопромышленников – основные мероприятия по созданию благоприятных условий для инвестиций. Кроме того, запущен механизм по повышению экспортных пошлин на необработанную древесину, которые уже вскоре станут фактически запретительными. На ряду с этими мероприятиями правительство стремиться разгрузить федеральных чиновников и отдать функции контроля ЛПК региональным властям. Представляется, что это также повышает инвестиционную привлекательность. С одной стороны, упрощается юридическая процедура создания того или иного предприятия и контроля над его работой, с другой стороны, инвесторам становится яснее, кому фактически можно давать взятки.

Стоит отметить, что **структурных изменений в ЛПК в ближайшее время не произойдет, однако тенденция к улучшению ситуации в ЛПК появляется.** В частности, в меньшей степени станут вывозить из России лес-кругляк и в большей степени будут создать множество предприятий по глубокой переработке древесины.

Определенный надежды инвесторы связывают с личностью Дмитрия Медведева, который в 90-е годы работал в ЛПК. Представляется, что при его президентстве будет уделено повышенное внимание именно лесопромышленному комплексу.